

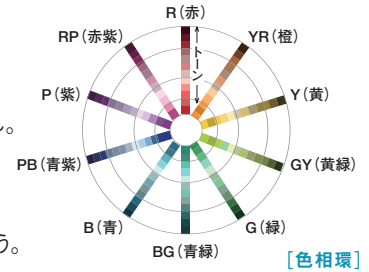
## Coordinate

# 01

### 色の選び方

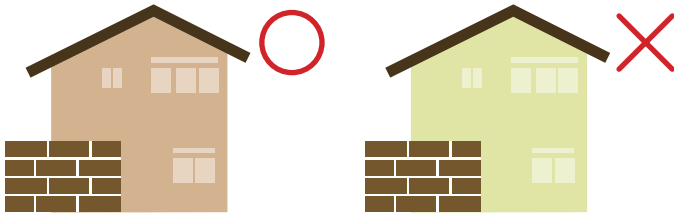
### 配色で変わる家の表情

色選びは大変頭を悩ませるところですが、配色の基本をおさえておけば失敗することはありません。お好みのベースカラーに合わせる配色により、穏やかにもなりますし、メリハリをつけることもできます。住まいのイメージを思い浮かべながら配色を考えましょう。



## Point 1 トーン配色が基本

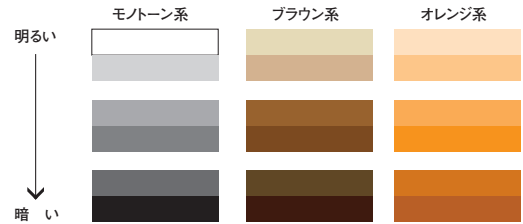
複数の外壁材を組み合わせる場合は、<sup>※1</sup>色相を揃え、<sup>※2</sup>トーンの差をつけた配色が基本です。同一色相または、類似色相程度でまとめると、統一感が生まれ、程よくトーン差をつけることで、安定感のある外観に仕上がります。



同一色相(または類似色相)で色を揃えると、知的で落ち着いたイメージに。

色相のズレが大きいと、チグハグで、不安定な印象になってしまいがちです。

### 【類似色相の組み合わせ例】



※1……『色相』とは、赤、黄、緑、青といった色みのことです。その色相を円状に並べたものが色相環です。(上)

※2……『トーン』とは、派手、濃い、淡い、洗い……といった色調の違いのことをいいます。

※3……『類似色相』とは、色相環上で隣り合った色相のこと。例えば、R(赤)の類似色相は、RP(赤紫)とYR(橙)。

## Point 2 トーン差の強弱も大切

[弱] ← トーン差 → [強]



近似トーンでまとめると、穏やかで上品な印象を与えます

メリハリをつけると、きりりと引き締まり、力強い印象を与えます

ヴェレウォール調  
シュアMGホワイト  
EFX292



ベイクルストーン調  
ベイクルオフホワイト(N)  
EF511・ED511



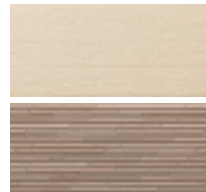
マイスターウッド調  
ステインページ  
EY104242



地域限定  
ストラッツウォール調  
シュアMGアイポリ  
LF303/EFX303



しぶき  
ラフラ(MG)クリーム  
EF538・ED538



リーガストーン調  
ランダ(MG)マロン  
EFX341・EDX341



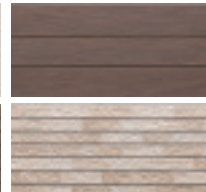
フィーノ調  
フロスト(MG)ホワイト  
EFX386・EDX386



ミラージュタイル  
エアル(MG)ブラウン  
EFX392・EDX392



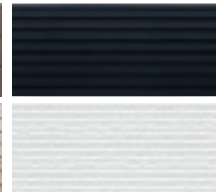
ヴァンテージウッド  
スキムドチャコール  
ED763



ボルドタイル調  
ボルドホワイト(N)  
EF521・ED521



ニューライン8  
ウイニーブラック  
EDX196



ヴェイナウォール  
リベル(MG)ピュアホワイト  
EF651・ED651



## Point 3 スタイルやイメージに合った色選びを

ジャパニーズ、モダン、南欧等…住宅スタイルには、それぞれ合わせやすい色合いがあります。より洗練された外観に仕上げていただくためにも、スタイルと相性のいい色をお選びください。



詳しくは、スタイルの解説ページをご覧ください。

→ P55-P68

## テクスチャーの 選び方

02

### テクスチャーで表情豊かに

色とともに、家の印象を大きく左右するのがテクスチャーです。

ニチハでは、レンガ・タイル柄、石柄、塗り壁柄はもちろん、木目柄やコンクリート柄、ガルバリウム鋼板に似たリブ柄、大理石柄などのテクスチャーを取り揃えています。豊富なラインナップから、イメージにあった組み合わせを考えましょう。

#### Point 1 テクスチャーのイメージを揃える

ナチュラルなイメージ、人工的なイメージ・・・等、おおまかにテクスチャーのイメージを揃えると、違和感のない、自然な外観に仕上がります。

##### 例A 石や木など、ナチュラルな質感でまとめました



和木調 鶯茶色  
ED223



フリックスストーン調  
フリックスビーチ (N)  
EF503・ED503

##### 例B スクエアデザインやタイル柄でまとめ、人工的な印象に



セリオスタイル クラウン (MG) アッシュ  
LFX138・LDX138/EFX133・EDX133



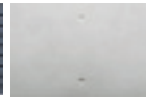
パルムボーダー調  
パルムブラック (N)  
EF483・ED483

##### 例外もあります。

人工的なライン柄やコンクリート柄と、素朴な木目柄を組み合わせ、ナチュラルモダンイメージに。異素材をあえて組み合わせることで、個性的な外観を演出します。



リブ9  
ネイビーブルーパール  
ED216



コンクリート  
打ちっ放し16  
MGグレー  
EF431



ログウッド調  
ノルマンブラウン  
ED324



#### Point 2 柄の大きさにメリハリをつける

テクスチャーの大きさに差をつけると、安定感のある外観に仕上がります。

##### 例A 大小、サイズに変化をつけ、安定感のある石柄どうしのコーディネートに。



スラップストーン調 ヴィゴラホワイト  
EDX204

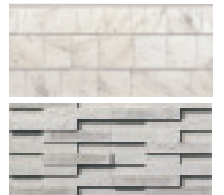


ソフィエルストーン調  
EF291

##### 例B 色合いは揃えて、テクスチャーで変化をつけました。それぞれの質感がより際立ちます。



キュアリーストーン調  
EF311



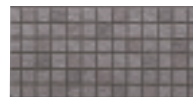
スティックフォルム テールホワイト  
AY8216

##### 例外もあります。

同じ柄を色違いでコーディネートすることもあります。テクスチャーを統一することで、2種類の外壁材をアクセントで加えても、統一感のある外観に仕上がります。



ボメロストーン調  
エアル (MG) グリーズ  
EFX402・EDX402



ボメロストーン調  
エアル (MG) ダークグレー  
EFX404・EDX404



## 張り分け方

## 03

## 張り分け方を工夫する

張り分け方によって、住宅のイメージは大きく左右されます。  
それぞれの住宅スタイルに合った張り分け方もあります。  
建物の形やイメージに合った張り分け方を、いろいろ試してみましょう。

## Choice 1 全面張り [統一感のある表情づくりにおすすめ]



一種類の外壁材を使用した全面張り。統一感のある表情づくりができます。全てのスタイルに展開可能です。



レンガ柄で重厚な洋風外観に。



白一色で、クリアな外観を演出。



しっとりと落ち着いた和の佇まいに。

## Choice 2 上下張り分け [安定感を表現します]



2種類以上のサイディングを用いて、建物の上下で張り分ける方法です。切り替え位置に沿って目線が動くので、広がりや安定感を感じさせることができます。伝統を感じさせるスタイルや、ゆったり見せたい建物に適しています。



ローウエストで張り分け、伝統的な和の佇まいに。



伝統的な洋風スタイルにも応用可能です。



ミドルウエストで張り分け、ゆったりと安定感のある仕上がりに。

Choice 3 左右張り分け [すっきりとシャープにみせます]



2種類以上のサイディングを用い、建物を縦に区切って張りわけける方法です。目線が上下に動くので、すらりとした印象や、そびえ立ったイメージにすることができます。



縦ラインを強調した張り分けで石柄をあしらい、シャープな印象に。



コーナー部分を柱状に張り分け、格調高い仕上がりに。



濃色のラインが淡い色調の外観をきりと引き締めます。

Choice 4 部分張り分け [立体感を強調]



最近多いのがこの、建物の一部に異なる外壁材を張り、建物のアクセントにする方法です。凹凸感が強調されるので、造形のおもしろさを見せたい時や、建物の奥行きを感じさせたい時にうってつけです。



建物の凹凸をいかし、濃淡2柄で大胆に張り分け、ダイナミックな外観に。



袖壁などの凸部のみを張り分け、立体感を強調しました。



箱形の建物に3種類の外壁材をコーディネート。リズムカルな外観を演出します。

アレンジパターン

張り分けを組み合わせると個性的な外観に

建物のデザインや求めるイメージによって、複数の張り分け方を組合せ、魅力的な外観を作りましょう。



上下張り分けと、部分張り分けを組み合わせました。高級感のあるファサードを演出。



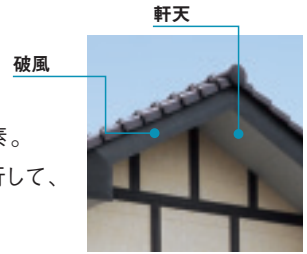
縦ラインを強調した張り分けと、部分張り分けをミックス。シャープでかつ安定感のある仕上がりに。

Coordinate

## 破風(鼻隠し)・軒天の選び方

### 破風や軒天もコーディネート

破風(鼻隠し)や軒天も、外観では重要な要素。色選びで、様々なイメージを外壁材選びと並行して、トータルコーディネートしましょう。



#### Choice 1 屋根に揃える [重厚感のある外観に]

破風(鼻隠し)や軒天を、屋根と近い色合いにまともめると、屋根と一体化し、屋根を大きく見せる効果があります。スタイルを問わず、重厚感があり、格調高い印象に仕上げたいときにおすすめです。



#### Choice 2 外壁に揃える [すっきりと軽やかな仕上がりに]

破風や軒天を、外壁に近い色合いにすると、壁面に自然と溶け込み、すっきりと軽やかな外観に仕上がります。カジュアルなイメージ、モダンでスタイリッシュなイメージに仕上げたい時におすすめです。



#### アレンジパターン

破風(鼻隠し)を屋根に揃え、軒天は壁面に合わせ、程よい重厚感を。

屋根に揃えた破風で、重厚感を出しつつも、軒天は外壁に合わせて、淡い色調をセレクト。重くなりすぎることなく、程よい安定感のある外観に仕上がります。



#### Choice 3 サッシやモールに揃える [外観のアクセントになります]

破風(鼻隠し)や軒天を、サッシの色や、壁面を装飾した、付柱や幕板の色に揃えると、壁面と屋根とのつながりがスムーズになり、外観全体としてのまとまりを表現できます。

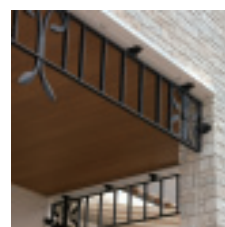


#### アレンジパターン

木目のデザインで、ナチュラルで個性的な仕上がりに。

破風(鼻隠し)や軒天を木調のデザインにすると、ナチュラルで優しい印象に仕上がります。豊かな質感で、ワンランク上のおしゃれな外観を演出します。

ニチハでは、木調デザインの破風や軒天をご用意しています。詳しくは、ウォールアクセサリ・ラインナップをご覧ください。 → P95



Coordinate

## ウォールアクセサリーの使い方

05

### ウォールアクセサリーでもっと個性的に

アーリーアメリカンスタイルや南欧スタイルなど、洋風デザインで欠かせないのがウォールアクセサリーです。妻飾りやフラワーボックス、付柱、幕板で壁面を華やかに彩りましょう。

Pattern A

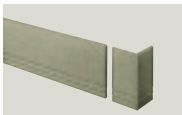
#### 付柱や幕板で個性的なアーリーアメリカンスタイルに。

グリーン系の屋根や玄関ドアと、絶妙なハーモニーを醸すラフティオリブ色の幕板。シンプルな壁面のアクセントになり、やさしくナチュラルな外観を演出します。白い妻飾りでサッシを囲うと、開口部を華やかに引き立てる効果があります。

before



after



アウティGLシリーズ  
押し幕板  
(ラフティMGオリブ)



アウティGLシリーズ  
押し付柱  
(ラフティMGホワイト)



妻飾り  
森のふくろうタイプ  
FFB101

Pattern B

#### コーナーに装飾を加え、格調高く、上質な外観に。

after



コーナーに石状の装飾部材を加えると、建物をがっしりと、格調高く見せる効果があります。シンプルな塗り壁模様の外壁に、アクセントを加えることで、高級感のある南欧スタイルに。

before



モエンアート装飾部材  
装飾幕板材  
AMK1005



モエンアート装飾部材  
装飾出隅材  
AD1109



妻飾り  
ボウアッシュタイプ  
FFA2188



この他にも様々なウォールアクセサリーをご用意しています。詳しくは、ウォールアクセサリー・ラインナップをご覧ください。

➔ P89-P95